

**MIENTRAS HAYA PERSONAS,  
HAY ESPERANZA**

## ¿A quién?



Personas atendidas  
**2.724**



Beneficiarias  
**5.900**

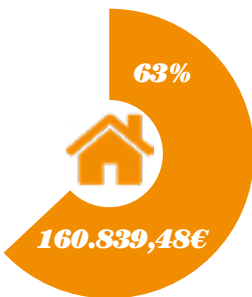


Respuestas  
**21.932**

**Dinero destinado a ayudas: 253.508,91 €**

Nueve de cada diez euros dedicados a ayudas se destinan a estas cuatro partidas:

### Vivienda



### Alimentación



### Educación



### Salud e higiene





**31%**  
*En situación  
irregular*



**30%**  
*Acude por  
primera vez*

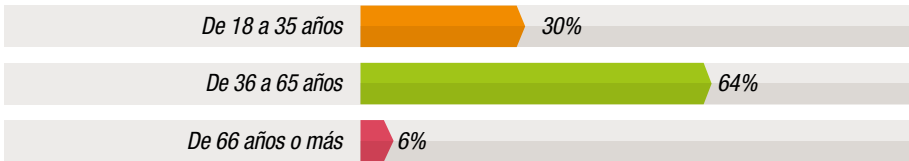


**60%**  
*Son mujeres*

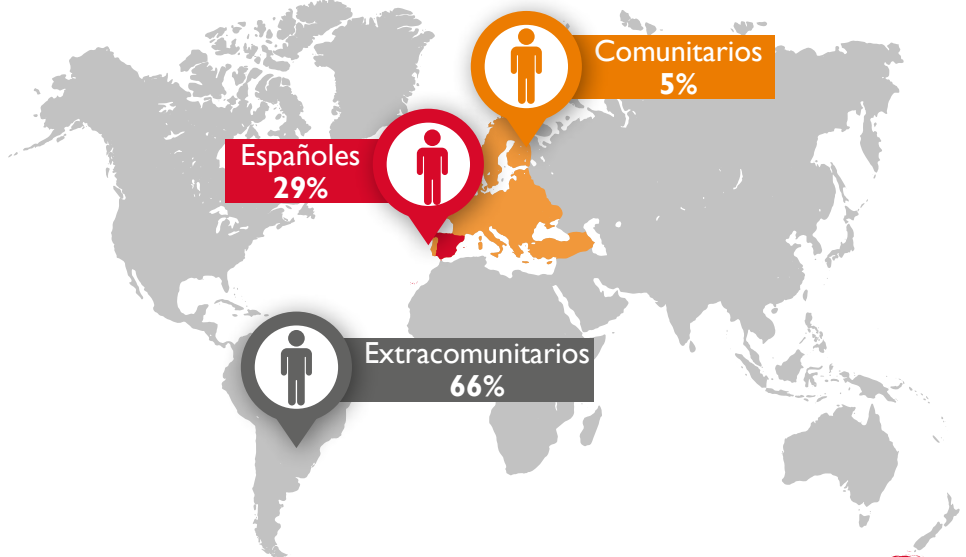


**48%**  
*Familias  
con hijos*

### **Por edad**



### **Por procedencia**





## Acogida, escucha y acompañamiento

### **QUÉ HACEMOS**

En la acogida parroquial, escuchamos y acompañamos a cada persona, promocionando sus derechos y capacidades para que sean protagonistas de su historia.

Para desarrollar esta labor, nuestros voluntarios reciben formación continua. Además, creamos “espacios de encuentro” para personas atendidas, voluntarios y técnicos con el objetivo de tejer redes y apoyos.

### **QUÉ NOS PREOCUPA**

El estado de las familias en situación administrativa irregular que no pueden acceder a un contrato de trabajo ni a ayudas públicas.

Las familias que tienen un empleo estable, pero precario y con malas condiciones laborales por lo que no pueden cubrir sus necesidades básicas.

La demora en la gestión de las ayudas públicas y su baja cuantía.



## Vivienda - Alojamientos temporales



### QUÉ HACEMOS

Es un proyecto de continuidad que ofrece alojamiento temporal a personas y familias que, por diversas razones, carecen de una vivienda digna. Para ello, contamos con **21 viviendas** que se convierten en su hogar. Además, les brindamos acompañamiento integral con el deseo de que logren una autonomía plena.

### QUÉ NOS PREOCUPA

El mercado de alquiler impone grandes barreras de acceso a las personas en situación de vulnerabilidad: precios elevados, exigencias de garantías económicas, escasez de oferta y estigmatización de colectivos como familias migrantes, monoparentales, menores o personas con ingresos irregulares.

### DATOS

Personas atendidas  
en 2024

- 26 familias
- 98 beneficiarios
- ↳ 56 menores de edad

Para estas familias  
hemos realizado

- 21 actividades grupales  
de ocio y tiempo libre



## Inclusión social

### QUÉ HACEMOS

Atendemos las necesidades de las personas sin hogar, en especial, de aquellas en situación de calle. En 2024 apoyamos a 148. Además, en este ámbito, destaca la implementación de un proyecto residencial.

Orientamos a los trabajadores temporeros sobre los recursos disponibles y los acompañamos en los casos de explotación laboral. En 2024 atendimos a 162.

Disponemos de un centro donde trabajamos con personas exreclusas en situación de exclusión social o riesgo de padecerlo.

En materia migratoria, colaboramos con Cáritas Española para promover cambios legislativos y acompañamos a las personas migrantes para favorecer su integración social.

### QUÉ NOS PREOCUPA

Las personas sin hogar sufren soledad, discriminación e invisibilidad. Faltan políticas de vivienda social que les ofrezcan un hogar autónomo y acompañamiento.

Nos preocupa la precariedad laboral que sufren numerosos trabajadores temporeros y la explotación por parte de algunos subcontratadores.

Nos inquieta el incremento del número de personas en situación administrativa irregular que requieren acompañamiento más tiempo. Los trámites migratorios están colapsados.

También nos preocupa la eliminación del subsidio por excarcelación (sustituido por el IMV) y la falta de transporte público hasta el centro penitenciario.



# Voluntariado y acción comunitaria



## QUÉ HACEMOS

El voluntariado es el eje central de la acción de Cáritas. Las personas voluntarias acogen, atienden, asesoran y acompañan a quienes se encuentran en situación de necesidad. Además, impulsan acciones de sensibilización, recaudan fondos, ofrecen charlas, realizan dinamización y animación comunitaria...

Para facilitar su gran labor, en 2024 les proporcionamos 41 acciones formativas, en las que participaron 533 personas.

## QUÉ NOS PREOCUPA

Nos inquieta el relevo generacional de las personas voluntarias, así como ser capaces de tener presencia y acción en toda La Rioja.

Queremos impulsar su formación para que puedan acoger mejor a cada persona desde su realidad concreta y promover sus derechos.

También nos preocupa concienciar a la sociedad sobre la realidad de pobreza y exclusión que viven muchas personas en nuestro entorno.



*En 2024 contamos con 615  
personas voluntarias*



## Recursos gestionados

**Ingresos 1.219.673,85 €**

680.994,60 € Donativos, socios,  
colectas y herencias

363.189,09 € Subvenciones y  
convenios

175.490,16 € Ingresos de gestión

Donativos, socios, colectas y herencias

56%

Subvenciones y convenios

30%

Ingresos de gestión

14%

## 1.424.704,11 € Gastos

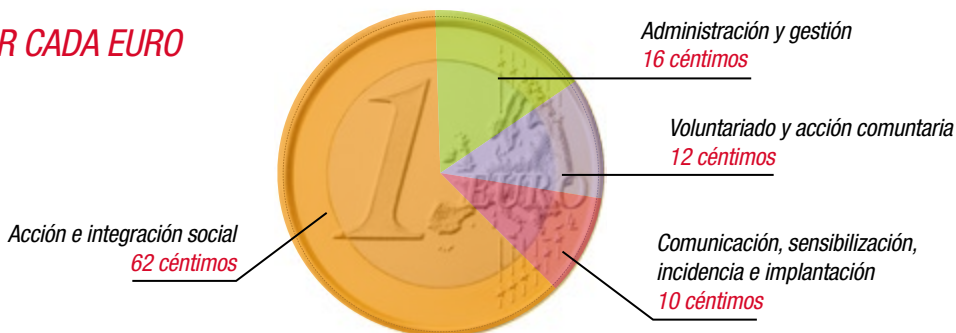
Acción e integración social 877.199,56 €

Voluntariado y acción comunitaria 177.766,17 €

Administración y gestión 223.365,11 €

Comunicación, sensibilización, incidencia e implantación 146.373,27 €

### POR CADA EURO





## Socios y donantes



Socios físicos  
**548**

+



Socios jurídicos  
**19**

=

Total socios  
**567**



=

Donantes  
**362**

## Subvenciones y convenios económicos

Cáritas La Rioja realiza diferentes proyectos con el apoyo de distintas instituciones con las que mantiene convenios de colaboración.



✓ POR SOLIDARIDAD  
OTROS FINES DE INTERÉS SOCIAL



Nombre \_\_\_\_\_

Apellidos \_\_\_\_\_

Correo electrónico \_\_\_\_\_

Razón social \_\_\_\_\_ DNI/NIF \_\_\_\_\_

Dirección \_\_\_\_\_

Localidad \_\_\_\_\_ Provincia \_\_\_\_\_

Código Postal \_\_\_\_\_ Teléfono \_\_\_\_\_

Fecha nacimiento:    /    /

Indica la cantidad de euros que quieres aportar periódicamente \_\_\_\_\_ €

¿Con qué periodicidad quieres aportar la cantidad económica indicada en el punto anterior?

Mensual  Trimestral  Semestral  Anual

### Domiciliación bancaria

Titular de la cuenta \_\_\_\_\_

País	Nº control	Entidad	Oficina	D.C.	Número
ES					

IBAN (Cuenta bancaria)

Firma obligatoria

Fecha: ...../...../.....

Puedes entregar esta ficha de inscripción en nuestra sede (C/ Marqués de San Nicolás, nº35. Logroño) o rellenar el mismo formulario en nuestra página web: [www.caritaslarioja.org](http://www.caritaslarioja.org).

### Formas de pago para donaciones puntuales

• **Transferencia a la cuenta bancaria**  
(indicar en concepto: DNI - Nombre y apellidos/NIF - Razón social):

BBVA: ES73 0182 3500 27 0208504757

Caixabank: ES30 2100 5571 91 2200197433

Ibercaja: ES75 2085 5652 80 0300185590

Santander: ES92 0049 6684 11 2016066324

• **Bizum:**

Código 02121



Los datos recabados a través de esta ficha son tratados, como responsable, por CÁRITAS DIOCESANA DE CALAHORRA Y LA CALZADA- LOGROÑO, C/ Marqués de San Nicolás 35, Bajo -26001 Logroño (La Rioja). La finalidad es el alta y gestión como socio, así como el envío, vía postal o electrónica, de información sobre nuestras actividades o eventos relacionados. La base de legitimación es el consentimiento y el interés legítimo. Los datos no se cederán salvo previo consentimiento u obligación legal. Puede ejercitar los derechos reconocidos enviando un mensaje a [info@caritaslarioja.org](mailto:info@caritaslarioja.org) y obtener más información acerca de nuestra política de privacidad <https://www.caritaslarioja.org/aviso-legal/>



**Cáritas**  
Diocesana de  
La Rioja



# Llamados a encontrarnos

Según la leyenda, un hilo rojo une  
a las personas llamadas a encontrarse.

Por Cáritas La Rioja pasa el hilo que conecta tu generosidad con  
la esperanza de una persona que te necesita. Síguelo. Ayúdale.

## HAZTE SOCIO

[www.caritaslarioja.org](http://www.caritaslarioja.org)

**Cáritas La Rioja**

C/ Marqués de San Nicolás, 35  
26001 Logroño (La Rioja)  
Tfno.: 941 25 23 40

● CaritasLaRioja  
f caritaslarioja  
@ caritaslarioja